

Siun-mao czyli misiokot

Maj białe futerko z czarnym wykończeniem. Spojrzenie, tak rozbijające, że nie sposób, nie zakochać się w tym zwierzaku od pierwszego wejrzenia. Jest drapieżnikiem, ale patrzcie na jego niezdarstwo, ma się ochotę przytulić do niego jak do wielkiego pluszaka.

Panda wielka - *ailuropoda melanoleuca* to inaczej niedźwiedź bambusowy, a po chińsku po prostu siun-mao czyli misiokot. Pomimo przystosowania ciała bardziej do trawienia mięs niż roślin, jest wegetarianinem z konieczności.



Do zmniejszenia populacji niedźwiedzia przyczynia się także, a może przede wszystkim kłusownictwo!

Niemniej, dzięki wielu programom reprodukcyjnym i ochronnym, póki co, udało się powstrzymać tendencję ujemną i powoli populacja tego sympatycznego niedźwiedzia - znajduje się jednak wciąż w czerwonej księdze gatunków zagrożonych - wzrasta.

pracownicy przygotowują posiłek w Instytucie Pandy Chengdu



Pracownicy z panda w Instytucie pandy w Chengdu

W środowisku naturalnym bardzo trudno jest jej cokolwiek upolować, stąd te od lat ze smakiem zajada pędy bambusa. Dziennie poświęca do 40 kg tego przysmaku, na poszukiwanie którego przeznaczają 16 godzin. Jest bardzo wybredna, bowiem nie każdy gatunek jej smakuje.

Niestety, kurczenie się lasów bambusowych spowodowane wymieraniem białych wycinków pod pola uprawne coraz bardziej zawęża siedliska pandy, a tym samym jej populację - panda jest bowiem ssakiem terytorialnym potrzebującym do przeżycia i rozrodu rewiru o powierzchni ok. 5 km².



W stanie naturalnym panda, która niegdyś zamieszkiwała do znacznych obszarów górskich w Azji, można spotkać jeszcze w niektórych lasach bambusowych rosnących na wysokościach 1600 do 3500 m n.p.m. - jedynie zimno schodzi niżej, na wysokość 800 m n.p.m.

Obecnie rejon jej występowania został ograniczony wyłącznie do trzech chińskich prowincji Shaanxi, Gansu i Syczuanu.

Właśnie w tym ostatnim powstało w ostatnich latach wiele rezerwatów i ośrodków reprodukcyjnych.

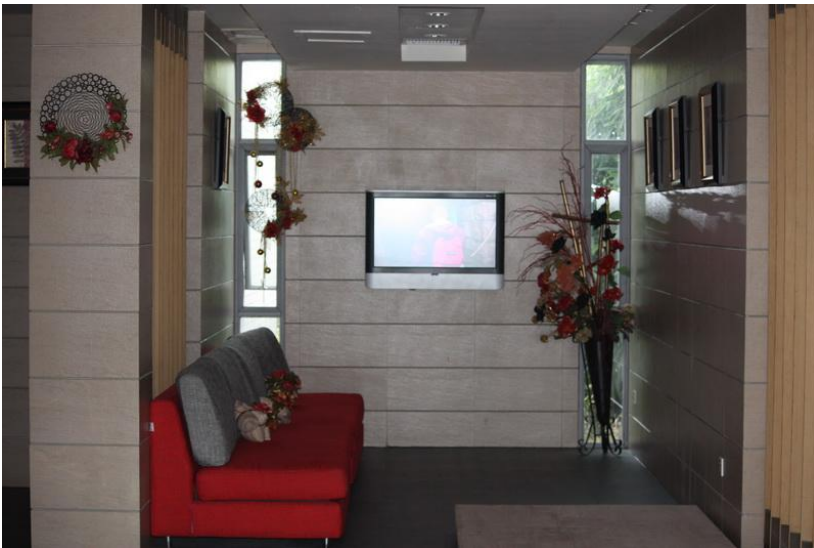
Mimo, że jak wiadomo w wielu kwestiach Państwo rodka jest na bakier ze światowymi tendencjami takimi jak poszanowanie godności i praw człowieka, wolność słowa, a także ekologii (vide wielka tama na rzece Jangcy), to widzą ochronę pandy wziętą sobie głęboko do serca. Ten przesympatyczny ssak nie tylko był maskotką ostatnich Letnich Igrzysk Olimpijskich, ale stał się przede wszystkim Symbolem Narodowym.

Biorąc to wszystko pod uwagę nie może dziwić, że rezerwy czy o rodki reprodukcyjne pandy w Chinach są wręcz wzorcowe! W stolicy prowincji Syczuan, Chengdu, na obrzeżach miasta znajdują się na rozległym terenie Instytut Hodowli Pandy <http://www.panda.org.cn/english/index.htm>, gdzie w stanie zbliżonym do naturalnego można bezproblemowo podziwiać te rozkoszne misie.



Jak na Instytut pandy ó wszystko pod pandą ó nawet kawa ☺

Nawet w toalecie można oglądać film o pandzie!



Według sugestii zamieszczonej na portalu: <http://www.travelchinaguide.com/> - zalecany czas pobytu w Instytucie to 2 godziny.

Í ale! misie są tak ściskające i czarujące, że wprost nie można od nich oderwać oczu!

W związku z czym i 4 godziny wydaje się być za mało!



Instytut Pandy w Chengdu ó ambulatorium



Oznakowanie toalety również Braillem!

Wielka dbałość o szczegóły, można wręcz turystę wprowadzić w osłupienie: multimedialne muzeum, ciekawe dydaktyczne ambulatorium, kuchnia, a przede wszystkim ekskluzywna toaleta dla zwiedzających ó musi robić wrażenie.

No, ale rzecz jasna Instytut to nie tylko muzeum czy eleganckie toalety, których można pozazdrościć nawet najwykwintniejszej restauracji ó przede wszystkim wygodne wybiegi dla misiów oraz w niczym nieskrępowana możliwość ich obserwacji.

Na terenie Instytutu, w sklepie z pamiątkami, można kupić w przystępnej cenie gadanki związane z pandą:





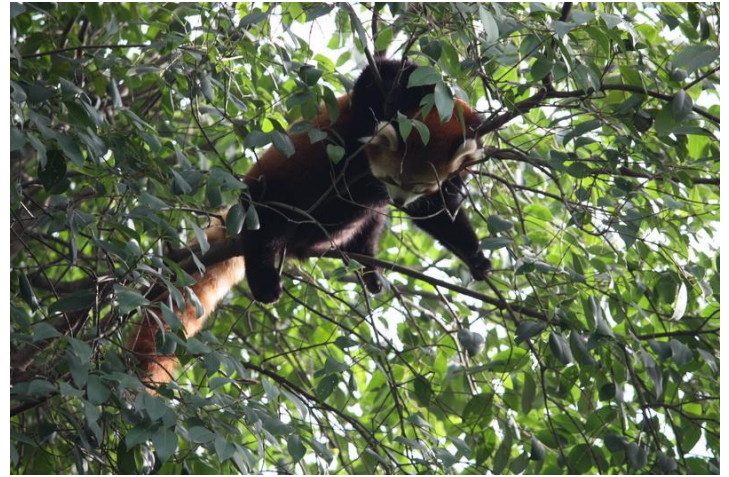
Zwłaszcza, że oprócz pandy wielkiej - tej do której przywykli my - Instytut Sztuki w Warszawie ma również kilka pand czerwonych, które absolutnie jednak pandy nie przypominają.

Są znacznie od nich mniejsze (ich waga to przeciętnie 5 kilo) a wyglądem jak widać - są raczej bardziej podobne do szopa czy lisa.

Zresztą, swego czasu jej chińska nazwa została omyłkowo przetłumaczona na angielski jako **firefox** i nomen omen, to właśnie od niej pochodzi nazwa popularnej przeglądarki internetowej.

Zmimo że czerwone pandy można zobaczyć na miejscu, już za równowartość 40 zł zrobi zdjęcie w słownym aparacie. Mimo dość zaporowej ceny, chętnych na foto nie brakuje!

Natomiast z pand klasycznych (o ile nie ma się możliwości wyjazdu do kraju pochodzenia), można się spotkać tylko w Europie w dwóch ogrodach zoologicznych: w Wiedniu i w Berlinie.



Wydaje się, że nie ma zwierzęcia, które dorówna by pandzie w popularności, sympatii i wykorzystaniu swojego wizerunku.

Panda znalazła się w logotypie założonej w 1961 roku organizacji ekologicznej - World Wildlife Fund (WWF).

Wykorzystują ją także przeróżne firmy, nawet takie, które na coś dzieć raczej - prócz marketingu - niewiele z misiem mają wspólnego (patrz zdjęcie autokaru).



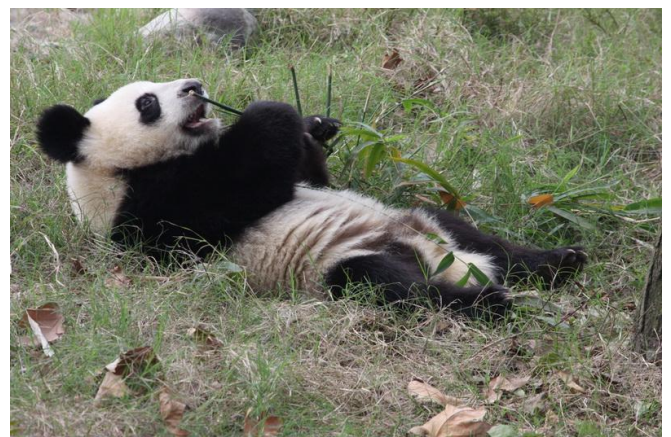
Logo organizacji WWF Tajski autokar ów w Tajlandii panda występuje oczywiście w zoo

Nie tak dawno panda wystąpiła również w przesmypatycznej reklamówce znanego przewoźnika Finnair: <http://www.youtube.com/watch?v=F3AqtGKJC4o&NR=1>

Dorosłe osobniki wagi od 75 do 115 kilogramów, mają do 1,5 metra długości, w kłębie do 80 cm i mogą żyć do 30 lat. Szacuje się, że na chwilę obecną populacja pandy wynosi około jednego tysiąca osobników, z czego 60% przebywa w rezerwach i liczba ta rośnie.

Czy możemy w jakikolwiek sposób przyczynić się do zachowania tej optymistycznej tendencji?

Oto bardzo prosto!



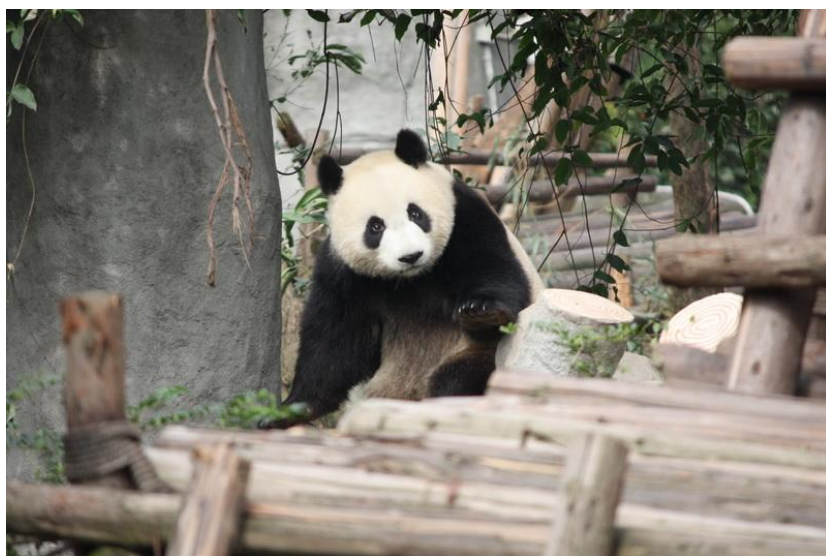
Choć na wymienione na początku przyczyny naturalne nie mamy zancie wpłwu, to warto wiedzie, e do zagro enia tego przesympatycznego gatunku przyczynia si jak wiadomo jego przepi kne futro misia (które ju w staro ytno ci uchodził za niezwykle cenne) oraz nadal kwitn ce zabobony w postaci wiary w nadzwyczajne walory prozdrowotne czy afrodyzjakowe quasi-farmaceutyków stworzonych na bazie tkanek pandy czy tygrysa ó np. preparat TCM.

Pomimo wielkiej uwagi jak Chiny obj ę gin cy gatunek oraz kary mierci ó jaka w tym kraju grozi za zabicie pandy ó kłosownictwo nadal tam kwitnie w najlepsze, gdy í

í wiadomo nie od dzi to POPYT KSZTA/ TUJE PODA !

I nie chodzi w tym miejscu wyćcznie o pand czy tygrysa, ale kształuj c ten popyt miejmy tak e na uwadze i inne, mniej zagro one gatunki, a tak e zwierz ta, które dla naszych kaprysów czy zabobonów s hodowane na przemysłw skal .

Nie ulegajmy takim przes dom i nie nabijajmy kabzy przeró nym hochsztaplerom, wmawiaj cym nam, e po spo yciu cudownego specyfiku zawieraj cego chrz stk rekina czy tran wielorybi odmćdniejemy a nasze ko ci b d bardziej ni nowe, i e wćsy w cudowny sposób nam odrosn !



Czytajmy uwa nie skąd preparatów i bojkotujmy te, które bazuj na odzwierz cych skądnikach.

Zdrowsi i pi kniejsi raczej od nich nie b dziemy - bo przed starzeniem si organizmu uciec si nie da.

Natomiast na pewno dzi ki naszej postawie uratujemy niejeden gin cy gatunekí a i w kieszeni pozostanie wówczas troch zćtówek na przyjemno ci, ot cho by na bilet do wiede skiego czy berli skiego zooparku ó zwa szcza, e nawet w zoo spojrzenie pandy jest po prostu bezcenneí